

Tjänstepension

En viktig del av din pension.

**Kulturarv
värt att
bevara.**

Linda Denlert,
stiftsantikvarie

Pension
med liten
guldkant.

Inger Hjærtström,
vice ordförande

**Nio steg
från lön till
tjänstepension.**

Robert Johnsson,
kapitalförvaltningsansvarig



Hej!

Den här tidningen handlar om tjänstepensionen – en viktig del av din pension. Vi på Kyrkans pension har hand om din tjänstepension och placerar pensionspremierna så att pengarna växer fram till den dagen då det är dags att gå i pension.

Här kan du lära dig mer om tjänstepensionen och hur vi förvaltar ditt kapital, få tips om hur du fixar övergången till pensionärlivet på bästa sätt, och möta några av alla intressanta människor som jobbar i Svenska kyrkan.

Välkommen till oss!

Carl Cederberg
verkställande direktör



Bilder: Kristofer Hedlund, Patrik Ljungman och Daniel Lönnbäck



Information

- 5 Nytt på på mina sidor: pensionsprognosen**
Ny funktion som hjälper dig simulera hur stor tjänstepensionen blir.
- 6 Tjänstepension – så funkar det i praktiken**
Lär dig mer om din tjänstepension, en viktig del av din totala pension.
- 10 Så fixar du övergången till pensionärlivet**
Isabelle Hansson har forskat på hur vi mår i samband med pensionering.

Intervjuer

- 8 Fredrik Löfgren, aktuariefunktion**
"Mitt arbete påverkar många människor."
- 12 Inger Hjærtström, styrelseledamot**
"Våra pensionärer ska kunna ha ett gott liv."



Kapitalförvaltning

- 20 Kapitalet växer fram till pensionsdagen**
Kyrkans pension ligger i topp bland jämförbara pensionsförvaltare.
- 21 Från lön till tjänstepension – steg för steg**
Enkelt förklarat i nio steg.

- 14 Martin Modéus
Ny ärkebiskop**
"Människor ska känna att kyrkan finns här."
- 15 Linda Denlert, stiftsantikvarie**
"När min kunskap kommer andra till del, då trivs jag som bäst med mitt jobb."

En viktig del av din pension.

Ges ut av Kyrkans pension.
 Ansvarig utgivare: Carl Cederberg,
 vd i Kyrkans pension
 Projektledning: Claudia Philipsson
 Produktion: Oh My
 Omslagsbild: Patrik Ljungman
 Tryck: Strömberg, 2023

” Trots tuffa tider är Kyrkans pensions finansiella ställning fortsatt mycket stark vilket ger bra medlemsförmåner.



22 var året då inflationen kom tillbaka och år av ultralätt penningpolitik rullades tillbaka snabbt och på bred front. Kraftigt stigande räntor och krig i Europa visade sig vara en giftig cocktail för tillgångspriser. Händelseutvecklingen är intensiv och de politiska, sociala och ekonomiska följderna av Rysslands invasion av Ukraina är svåra att överblicka. Det står dock klart att händelsen inneburit makroekonomiska konsekvenser inte minst på energiområdet.

Med hög inflation, negativ reallöneutveckling, låg förväntad tillväxt och skakiga finansmarknader står världens centralbanker inför ett nytt dilemma. Hur bemöter en centralbank stagflation? Ska man bekämpa den höga inflationen eller stimulera den låga tillväxten? Kan verkligen centralbankerna höja räntorna i den utsträckning som är inprisat? En vikande konjunktur kopplat med hög

räntekänslighet i ekonomin kommer vara ett problem som gör det svårt att höja räntan så kraftfullt och snabbt som måste göras för att infria dagens förväntningar.

KYRKANS PENSIONS FINANSIELLA situation är fortsatt mycket konkurrenskraftig jämfört med våra branschkollegor. Solvensgraden var vid årsskiftet 262 %. Vi kan i och med detta lämna 100 % premierabatt till våra arbetsgivare för tredje året i rad vad beträffar den förmånsbestämda pensionsplanen. Återbäringsräntan i den premiebestämda pensionsplanen är för närvarande 7 %.

Vi har dessutom låga driftskostnader vilket sammantaget innebär att vi levererar hög medlemsnytta.

VÅR UTGÅNGSPUNKT ÄR att hållbart är lönsamt och lönsamt är hållbart. Som kapitalplacare har vi en stor möjlighet att påverka och den möjligheten måste tas tillvara. Därför

ser vi nu över vårt arbete med hållbarhet för att under året kunna lansera en ny hållbarhetsstrategi. Vi redovisar tydligt vilka krav vi har på våra externa kapitalförvaltare och vi ska i framtiden eftersträva att investera i bolag som bidrar till en hållbar utveckling genom sina produkter och tjänster.

Vi tror på och agerar utifrån vår egen mycket långsiktiga strategi och arbetar utifrån att enkelhet är bättre än komplexitet.

Kan Kyrkans pension kombinera att ha en konkurrenskraftig avkastning samt låga driftskostnader och samtidigt bidra till en bättre värld för kommande generationer så bidrar tjänstepensionsföreningen till fortsatt medlemsnytta. «

Stockholm 3 februari 2023
Carl Cederberg, verkställande direktör

Planera din pension med nya pensionsprognosen

Hur stor skillnad gör det om jag jobbar kvar ett år till? Hur mycket mer får jag varje månad med en kortare utbetalningstid?

Den nya funktionen pensionsprognosen på Mina sidor hjälper dig att simulera hur stor tjänstepensionen blir.

Det är mycket att ta ställning till när det är dags att gå i pension. När det gäller den premiebestämda tjänstepensionen kan du till exempel välja om du vill ha den utbetald så länge du lever eller under en bestämd tid på 15, 10 eller 5 år.

FÖR ATT FÅ en bättre bild av vilken skillnad det valet gör kan du använda pensionsprognosen på Mina sidor. Den simulerar storleken på ditt månadsbelopp med de olika alternativen.

– Du fyller bara i vilket år och vilken månad du vill börja ta ut din pension. Du behöver till exempel inte uppskatta hur stor din slutårslön kommer att bli, utan beräkningen baseras på de data vi har och simulerar den förväntade löneutvecklingen

Har du frågor om din tjänstepension?

På kyrkanspension.se finns alltid aktuell information, svar på vanliga frågor och blanketter för utskrift. Självklart kan du också mejla eller ringa till oss på kundservice:

kundservice@kyrkanspension.se
eller använd formuläret på vår hemsida

020-55 45 35 (inom Sverige)
+46 8 787 85 40 (från utlandet)

”Du får upp de förväntade beloppen när du gör din pensionsansökan på Mina sidor.

baserat på din ålder. På så sätt får du en så rättvisande prognos som möjligt, förklarar Ulrika Staaf, pensionsspecialist på Kyrkans pensions kundservice.

Många anställda inom Svenska kyrkan omfattas av mer än en pensionsförmån. Det innebär att du exempelvis kan ha både en premiebestämd och en förmånsbestämd tjänstepension. På Mina sidor ser du dina olika förmåner och kan få en prognos på månadsbeloppet för var och en av dem.

– Nytt är också att du får upp de förväntade beloppen när du gör din pensionsansökan på Mina sidor. Det ger en bättre överblick och gör det lättare att jämföra månadsbeloppet vid olika utbetalningstider, säger Ulrika Staaf.

FLER OCH FLER ser fördelarna med att använda Mina sidor i stället för att göra pensionsansökan via blankett. Det är säkrare, post kan komma bort, och du kan alltid logga in och kontrollera dina uppgifter.

På Mina sidor anmäler du också vilket konto du vill ha din pension utbetald till.

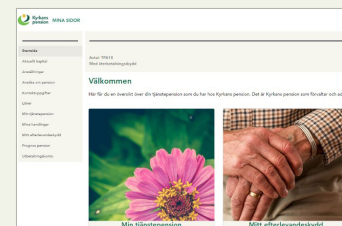
– Idag kan du göra i stort sett allt på Mina sidor. Det är en användarvänlig sida, med en tydlig struktur som gör det enkelt att hitta rätt, säger Ulrika Staaf. «



Ulrika Staaf

Här hittar du din pensionsprognos

1. Logga in på Mina sidor med bank-id eller Freja eID. I spalten till vänster hittar du rubriken "Prognos pension".



2. Kryssa i de förmåner du vill simulera ditt månadsbelopp för.



3. Välj startdatum (månad och år), som du vill simulera ditt pensionsuttag ifrån. Du får nu upp en prognos på hur stort månadsbeloppet blir vid uttag livsvarigt samt vid 15, 10 och 5 år.



» Mer på Mina sidor

På Mina sidor kan du:

- » Se ditt aktuella pensionskapital och göra en prognos på uttaget av din tjänstepension.
- » Se nuvarande och tidigare anställningar inom Svenska kyrkan.
- » Se din lön, som arbetsgivaren rapporterar in en gång om året.
- » Se vilket efterlevandeskydd du har.
- » Ansöka om att ta ut din pension.
- » Anmäla konto för pensionsutbetalning.
- » Ange och ändra kontaktuppgifter.
- » Hitta alla dina brev och utskick från Kyrkans pension.

Tjänstepension – enkelt uttryckt

» Fribreiv KAP-KL

Du som omfattas av pensionsavtalet TPA 18 Svenska kyrkan och tidigare hade en livränta/förmånsbestämd tjänstepension kan ha ett fribreiv. Där finns den pension, som du tjänade in under avtalet KAP-KL Svenska kyrkan.

» Förmånsbestämd tjänstepension

Du som är född 1958 eller tidigare och har en inkomst över 44 375 kronor i månaden (2022) kan ha rätt till en förmånsbestämd tjänstepension, som en kompensation för att allmän pension upphör vid intjänandetaket.

» Intjänad pensionsrätt

Du som arbetade inom Svenska kyrkan före 1998 (2000 för präster) kan ha en intjänad pensionsrätt för den anställningstiden.

» Intjänandetaket

Gränsen för allmän pension går vid 7,5 inkomstbasbelopp. Du som tjänar mer än 44 375 kronor per månad (2022) har en inkomst över intjänandetaket.

» KAP-KL Svenska kyrkan

Kollektivavtal för anställda inom Svenska kyrkan födda 1958 eller tidigare.

» Kollektivavtalad tjänstepension

Bygger på en överenskommelse mellan arbetsgivare och fackliga organisationer och betalas av din arbetsgivare.

» Pensionspremie

Premien är det belopp din arbetsgivare betalar till Kyrkans pension.

» Pensionsålder

Du kan tidigast gå i pension vid 61 års ålder.

» Premiebestämd tjänstepension

Din arbetsgivare betalar en bestämd procent av din inkomst till din framtida tjänstepension. Det slutliga pensionsbeloppet bestäms av dina inbetalda premier samt vilken avkastning och vilka avgifter Kyrkans pension har. Kallas även för avgiftsbestämd tjänstepension.

» TPA 18 Svenska kyrkan

Kollektivavtal för anställda inom Svenska kyrkan födda 1959 eller senare.

» Utbetalningstid

Den premiebestämda tjänstepensionen betalas ut livsvarigt, det vill säga så länge du lever, eller under en bestämd tid på 15, 10 eller 5 år. Den förmånsbestämda tjänstepensionen betalas ut livsvarigt.

Tjänstepension – så funkar det i praktiken

Alla som jobbar i Svenska kyrkan har tjänstepension.

Varje år betalar din arbetsgivare in pensionspremier till Kyrkans pension, som placerar pengarna för att du ska få så bra avkastning som möjligt på ditt pensionskapital. På minpension.se kan du göra en prognos på pensionens olika delar, allmän pension, tjänstepension och eget sparande.



ALLMÄN PENSION

Den allmänna pensionen kommer från staten och betalas ut av Pensionsmyndigheten. Varje år avsätts 18,5 procent av din pensionsgrundande inkomst upp till 7,5 inkomstbasbelopp (44 375 kr per månad) till den allmänna pensionen. Du tjänar ihop till pensionen när du arbetar, har arbetslöshetsersättning, sjuk- eller aktivitetsersättning och föräldrapenning.

Den allmänna pensionen består av flera delar: inkomstpension, inkomstpensionstillägg, premiepension och tilläggspension samt garantipension.

Inkomstpension, inkomstpensionstillägg och tilläggspension

Varje år avsätts 16 procent av din pensionsgrundande inkomst till inkomstpensionen. Till inkomstpensionen kan ett inkomstpensionstillägg betalas ut. Det är en ny förmån från och med 1 september 2021.

Tilläggspension ersätter det gamla ATP-systemet och kan vara en del av den allmänna pensionen för dig som är född mellan 1938–1953.

Garantipension

Garantipensionen är ett grundskydd för dig som har bott i Sverige och haft en låg eller ingen inkomst alls under livet. Garantipensionen är inte inkomstgrundad.

Premiepension

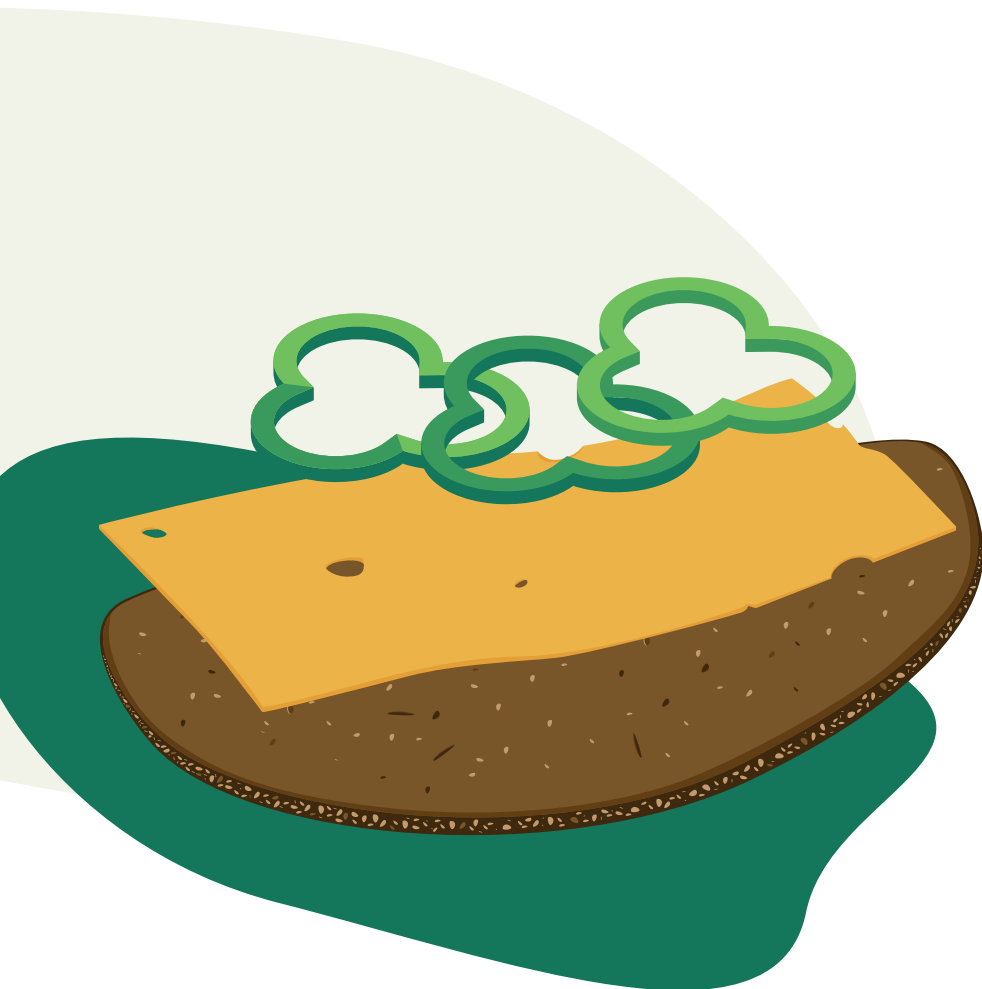
Varje år avsätts 2,5 procent av din pensionsgrundande inkomst till din premiepension. Det här är den delen av den allmänna pensionen som du kan påverka själv genom att välja vilka fonder dina pengar ska placeras i. Gör du inget val placeras pengarna i statens alternativ, fondportföljen AP7 Såfa.



TJÄNSTEPENSION

Alla anställda inom Svenska kyrkan har en kollektivavtalad tjänstepension. Det är en löneförmån och en viktig del av den totala pensionen. Din arbetsgivare betalar in pengar till tjänstepensionen under hela tiden du är anställd – även när du är sjuk, föräldraledig eller har ledigt för fackligt uppdrag.

För dig som är född 1959 eller senare gäller Svenska kyrkans tjänstepensionsavtal



TPA 18. Pensionspremien är 4,5 procent av din inkomst upp till intjänandetaket vid 44 375 kronor i månaden (2022). Om du har en lön över den gränsen, så är premien 30 procent på den delen av lönen upp till 30 inkomstbasbelopp. Om du är född 1958 eller tidigare så har du däremot en förmånsbestämd tjänstepension på den delen av lönen.

Kyrkans pension har den viktiga uppgiften att investera dina pensionspengar och se till att du får så god avkastning som möjligt till en begränsad risk. Hur stor tjänstepensionen blir beror på storleken på ditt pensionskapital när det är dags att gå i pension. I ditt pensionsbesked på Mina sidor kan du se en prognos på din tjänstepension.



EGET SPARANDE

Vill du dryga ut din framtida pension, så kan du komplettera med någon form av eget sparande. Du som omfattas av TPA 18 Svenska kyrkan kan till exempel komma överens med din arbetsgivare om att byta en del av

Hur ser din pensionsmacka ut?

Din pension består av flera delar. Den allmänna pensionen är brödet. Du som är anställd inom Svenska kyrkan har också en kollektivavtalad tjänstepension. Den är pålägget på mackan. Vill du ha en extra lyxig pensionsmacka? Då kan det vara bra att ha ett eget sparande också. Hur stor just din macka blir beror på hur mycket du tjänar och hur länge du jobbar.

bruttolönen mot en inbetalning till din tjänstepension, så kallad löneväxling. Löneväxlat belopp ska placeras i Kyrkans pension.

Gå in på minpension.se och gör en pensionsprognos, så får du en uppfattning om hur din ekonomi som pensionär kan bli. «

Våra försäkringar »

- » Premiebestämd tjänstepension
- » Förmånsbestämd tjänstepension
- » Efterlevandepension

Så länge du är anställd i Svenska kyrkan omfattas du av en efterlevandepension, som kan ge din familj rätt till ersättning om du avlider. Den ingår i kollektivavtalet och omfattar alla som uppfyller kraven. Efterlevandepensionen baseras på din inkomst och betalas ut under fem års tid till vuxen efterlevande (make, maka, registrerad partner och i vissa fall sambo). Dina barn får ersättning fram till att de fyllt 18 år eller gått ut gymnasiet.

Andra försäkringar »

Svenska kyrkan har även andra kollektivavtalade försäkringar som ökar tryggheten för dig som är anställd och dina anhöriga. De ger bland annat rätt till ersättning vid långvarig sjukdom, olycksfall i arbetet eller om du avlider, samt stöd och hjälp om du blir uppsagd.

» Om du blir sjuk

AGS-KL är en sjukförsäkring. Är du sjuk och har sjukpenning kan du ha rätt till dag ersättning från dag 91 till dag 360. Vid fortsatt sjukdom, och om Försäkringskassan beviljar sjukersättning, kan du ha rätt till en månadsersättning. Försäkras av AFA. Sjukanmälan görs på AFA:s hemsida.

» Olycksfall i jobbet

TFA-KL är en trygghetsförsäkring vid olycksfall, skada eller sjukdom i arbetet liksom olycksfall på väg till och från jobbet. Försäkringen ersätter kostnader och inkomstbortfall. Försäkras av AFA. Ansökan om ersättning görs på AFA:s hemsida.

» Trygghet för familjen

TGL-KL är en tjänstegrupplivförsäkring. Den ger dina anhöriga ett skattefritt engångsbelopp om du avlider före 67 års ålder. Hur stort beloppet blir beror på din arbetstid, din ålder och familjens storlek. Försäkras av KPA. Anmälan om TGL görs till KPA.

» Om du blir uppsagd

Kyrkans trygghetsråd ger anställda som blir uppsagda på grund av arbetsbrist stöd och rådgivning på vägen mot ett nytt jobb. Du kan också få ekonomiskt stöd, till exempel studiestöd, löneutfyllnad eller avgångsersättning.

Fredrik Löfgren, aktuariefunktion

”Mitt arbete påverkar många människor”

Fredrik Löfgren är ny ansvarig för aktuariefunktionen på Kyrkans pension. Hans uppgift är att värdera pensionsåtagandena – det vill säga att ta fram beräkningsmodeller och bidra till att säkerställa att Kyrkans pensions tillgångar är stora nog för att kunna betala ut de försäkrades tjänstepensioner den dagen det är dags.

– Eftersom omvärlden förändras är det ett ständigt pågående arbete, säger Fredrik.

Text: **Monica Forsberg** Bild: **Kristofer Hedlund**

I augusti 2022 tog han över som ordinarie aktuariefunktion på Kyrkans pension.

– Då hade jag varit backup till Richard Blom, som hade rollen tidigare och som nu är biträdande, under ett år. Det var ett bra sätt att komma in i arbetet, säger Fredrik, som har arbetat med aktuariella frågor i drygt 20 år.

Men, det började med siffror och matte. När Fredrik sökte till den 4-åriga utbildningen i matematisk statistik vid Umeå universitet hade han inga konkreta framtidsplaner.

– Det var intresset som styrde, jag visste inte ens att det fanns ett yrke som hette aktuarie då, men ungefär halvvägs in i utbildningen fick jag upp ögonen för möjligheten att jobba inom försäkringsbranschen, berättar Fredrik.

EFTER EXAMEN LÄMNANDE han Norrland för Stockholm och fick sin första aktuariefunktion på KP Pension & Försäkring. Samtidigt kompletterade Fredrik sin utbildning med fristående kurser i försäkringsmatematik och försäkringsjuridik för att bli behörig att ta uppdrag som ansvarig för aktuariefunk-

”Försäkringar, och inte minst pensioner, är en väldigt viktig samhällsfunktion.

tionen hos försäkringsföretag och tjänstepensionsföretag.

– Jag har bland annat jobbat på SPP Liv och Handelsbanken Liv och sedan ungefär tio år tillbaka är jag konsult i egen regi.

Men vad gör då en aktuarie?

– För att tjänstepensionsföretag som Kyrkans pension ska kunna betala ut de pensioner som har utlovats behöver de ha koll på värdet på sina åtaganden. Min uppgift är att ta fram statistiska beräkningar för att säkerställa att tillgångarna, alltså de premier som betalas in, motsvarar pensionsåtagandena. Det behöver också finnas utrymme för att klara av exempelvis finansiella upp- och nedgångar och olika för-

säkringsrisker, förklarar Fredrik Löfgren.

För Kyrkans pensions del är livslängd en viktig faktor att väga in. För ju längre vi lever, desto mer pension ska betalas ut under längre tid.

– Det gäller att följa upp livslängder löpande. Vi lever längre för varje generation och det behöver vi ta hänsyn till när vi beräknar premierna som ska täcka de framtida pensionsutbetalningarna. Att bestämma premien för en anställd som är 30 år idag och ska ha en livsvarig utbetalning från 65 års ålder, det är en lång horisont, både när det gäller livslängd och framtida avkastning på placeringarna, säger Fredrik.

ALLA BERÄKNINGAR GÖRS i Kyrkans pensions IT-system SKAPA och Fredrik har ett nära samarbete med Bengt Berglund och Robert Falk på Xlent, som ansvarar för Kyrkans pensions IT-drift, systemförvaltning och utveckling.

– Jag specificerar hur beräkningarna ska gå till, men ska inte själv utföra dem. Min roll som aktuarie är att rekommendera, övervaka och följa upp. När det är dags att göra en ändring i de matematiska modellerna är det därför ovärderligt att ha en bra



Fredrik Löfgren är aktuariefunktion på Kyrkans pension. "Jag gillar utmaningen att göra siffror och beräkningsmodeller begripliga, att försöka kommunicera mitt budskap på ett sätt som går att förstå även om du inte är matematiker och jobbar med det här varje dag".



Bengt Berglund



Robert Falk

kontakt med de som förvaltar systemet och gör kodförändringarna, säger Fredrik.

Fyra gånger varje år har man försäkrings-tekniskt forum, då träffas Fredrik, Bengt och Robert för att diskutera aktuariella frågor.

– Då tar vi upp allt som har med beräkningar att göra. Just nu håller vi till exempel på och undersöker ett eventuellt byte av dödlighetsantaganden i systemet, berättar Robert Falk.

– Det kan också handla om att Finansinspektionen har flaggat för nya krav och vi behöver titta på hur det påverkar Kyrkans pension, säger Bengt Berglund.

Ett gemensamt utvecklingsprojekt under

det senaste året har varit att komplettera systemstödet så att rapporter genereras direkt av IT-systemet.

– Det handlar både om myndighetsrapportering och internrapportering, som aktuarien tidigare har tagit fram. Rapporteringen har varit väldigt tidskrävande, så det underlättar mycket, berättar Bengt.

TJÄNSTEPENSIONSVERKSAMHET styrs till stor del av EU-gemensamma regleringar och som aktuarie är Fredrik med och ser till att Kyrkans pension följer de lagar och regler som finns.

– Jag läser mycket paragrafer. Det blir en hel del jobb med riktlinjer, dokumentation och rapportering, att ha koll på vad som är på gång, följa upp lagändringar och tolka hur de ska tillämpas i Kyrkans pensions verksamhet.

Vad har du för drivkrafter i jobbet?

– Som aktuariefunktion väljer du inte sida. Jag ska inte bara göra det som är bäst för Kyrkans pension som tjänstepensionsföretag, utan också se till de försäkrades och försäkringstagarnas bästa. Aktuarien fungerar som en garant för att allt sköts på ett

Fakta » Fredrik Löfgren

Ålder: 49 år.

Familj: Gift med Madeleine, barnen Wilhelmina, 8 år, och Theodore, 10 år.

Bor: I villa i Huddinge.

Gör: Aktuariefunktion på Kyrkans pension.

Utbildning: Filosofie magisterexamen i matematisk statistik, kurser inom försäkringsmatematik, finansiell matematik och försäkringsjuridik.

Intressen: "Träna löpning och styrketräning. Jag är ett stort hockeyfan, att titta på hockey och följa min sons hockeyspelande, är ett stort intresse. Jag har även blivit ett basketfan genom min dotters idrottande."

sunt sätt och fungerar som det ska. Försäkringar, och inte minst pensioner, är en väldigt viktig samhällsfunktion och mitt arbete påverkar många människor varje dag – det är en stor drivkraft. «

Isabelle Hansson, forskare

Att gå i pension är en stor förändring i livet – och inte bara ekonomiskt. För många innebär pensioneringen en efterlängtd frihet att kunna styra sin egen tid, medan andra saknar yrkesidentiteten och det sociala sammanhanget på arbetsplatsen.

– De allra flesta hanterar övergången bra och är till och med mer nöjda med livet efter att de har gått i pension, säger Isabelle Hansson, forskare vid psykologiska institutionen på Göteborgs universitet.

Så fixar du övergången till pensionärlivet

Hon har studerat hur människor påverkas av övergången mellan arbetslivet och tillvaron som pensionärer och konstaterar att majoriteten av deltagarna i HEARTS-studien, som hennes forskning bygger på, rapporterar att de trivs med pensionärlivet.

– Många uppskattar friheten och möjligheten att fokusera på annat som man kanske inte kunde göra i samma utsträckning när man arbetade.

MEN DET FINNS stora variationer. Vissa grupper har svårare att hantera den stora förändring som det trots allt innebär att lämna arbetslivet. Det kan handla om den ekonomiska situationen med mindre pengar att leva på, men också om att arbetet har haft en viktig roll i ens liv.

– För en del människor har yrkesrollen en stor personlig betydelse. Då kan det vara svårare att anpassa sig och hitta en ny roll i livet som pensionär, att känna mening och tillhörighet och hitta ett nytt socialt sammanhang, säger Isabelle Hansson.

» HEARTS-STUDIEN

Health, Aging and Retirement Transitions in Sweden (HEARTS) studerar vad som sker med hälsan, välbefinnandet och livsstilen vid övergången mellan arbetsliv och pension. Projektet, som startade 2015, omfattar enkät svar från cirka 6 000 personer födda mellan 1949 och 1955.

Att själv kunna styra över beslutet att gå i pension kan göra övergången enklare och också bidra till en större tillfredsställelse med livet som pensionär.

– Det är skillnad om man känner sig tvingad att gå i pension jämfört med om man själv kan välja när och hur man ska sluta arbeta. För personer som värderar sin yrkesroll högt kan till exempel möjligheten att fortsätta jobba deltid efter pensionen betyda mycket. På så sätt får man en mer gradvis övergång, säger Isabelle.

DET HAR BLIVIT allt vanligare att arbeta vidare efter att man har gått i pension, och pensionsövergången som traditionellt varit en enstegsprocess där man gått från arbete till pension, ofta från en dag till en annan, är i många fall mer utdragen, förklarar Isabelle:

– Du behöver inte nödvändigtvis bestämma dig definitivt, utan idag finns det ofta möjlighet att komma tillbaka till arbetslivet. De flesta som fortsätter jobba efter att de har gått i pension gör det för att de uppskattar att arbeta och värdesätter den sociala gemenskapen som det ger. Känslan av att fylla en funktion och göra något meningsfullt gör att vi mår bra.



Isabelle Hansson

Bild: Johan Wingborg

Tips! Förbered dig på att gå i pension

Tre frågor som kan vara bra att fundera på innan du går i pension:

- » **Vilken roll arbetet fyller i ditt liv?**
Hur centralt är jobbet för din identitet? Är arbetet starkt kopplat till din sociala gemenskap?
- » **Vad vill du göra som pensionär?**
Finns det några aktiviteter du skulle vilja ha mer tid för? Vilka sociala nätverk har du utanför jobbet? Vill du fortsätta arbeta deltid eller kanske engagera dig ideellt?
- » **Hur ska övergången se ut?**
Vill du sluta jobba från en dag till en annan eller hellre trappa ner stegvis?

SJÄLVKLART INNEBÄR pensionärstillvaron en ny vardag och ändrade rutiner, en frihet som de flesta upplever som positiv – äntligen finns utrymme att bestämma över sin egen tid! Men förändringen kan också skapa en känsla av tomrum.

– Innan du går i pension är det bra att fundera igenom vad arbetet betyder för dig och vilka funktioner det fyller i ditt liv, säger Isabelle Hansson. «



Inger Hjärtström, vice ordförande

”Våra pensionärer ska kunna ha ett gott liv”

Att förvalta andras tjänstepensionspengar är ett stort ansvar, inte minst i osäkra tider som dessa. För Inger Hjärtström, vice ordförande i Kyrkans pensions styrelse, är den största drivkraften att alla Svenska kyrkans anställda ska ha det bra när de går i pension.

– Det finns så många hängivna och lojala medarbetare, de är värda en schyst pension den dagen de slutar jobba – och gärna en liten guldkant, säger hon.

Text: Monica Forsberg Bild: Kristofer Hedlund

Tjänstepension och försäkringar, det kan låta krångligt, men enligt Inger Hjärtström är det ett otroligt spännande område att arbeta med.

– Många tycker att det här med pensioner är för komplicerat och svårt att sätta sig in i, men kommer man bara över den tröskeln så är det jättekul och intressant, säger Inger som i många år arbetade med att förhandla fram pensions- och försäkringsavtal på central nivå för Kommunals medlemmar.

ALLT BÖRjade PÅ Linköpings sjukhus där hon jobbade som undersköterska på 1980-talet.

– Jag har alltid sagt vad jag tycker och engagerade mig tidigt i facket. Det ena uppdraget ledde till det andra och så fick jag möjligheten att utbilda mig till ombudsman via Kommunal, berättar hon.

Arbetet som ombudsman i Östergötland tog henne vidare till förbundskontoret i Stockholm och 2007 fick hon frågan om hon ville bli suppleant i dåvarande Kyrkans pensionskassas styrelse.

– Jag har gått från ersättare till ordinarie ledamot och vice ordförande. Det är ett oer-



Inger Hjärtström, vice ordförande i Kyrkans pensions styrelse.

hört viktigt uppdrag att få representera de försäkrade och förvalta deras tjänstepensionspengar på bästa sätt.

Under Inger Hjärtströms 15 år i styrelsen har mycket hänt och det förvaltade kapitalet är idag mer än tre gånger så stort som när hon valdes in 2007. Genom åren har styrelsen kontinuerligt arbetat med att utveckla verksamheten och hitta nya investeringar.

– Det har verkligen varit en resa och många svåra beslut. Jag var till exempel med när vi började investera i fastigheter, det var ett stort steg som innebar en hel del vända och sömnlösa nätter. Skulle vi våga – och skulle det funka? Men det gick bra och vi är väldigt stolta över den verksamheten som idag heter Stenvalvet, där vi framför allt investerar i samhällsfastigheter. Det är ett sätt att diversifiera vår tillgångsportfölj och inte lägga alla ägg i en korg, förklarar Inger.

NYA REGELVERK FRÅN EU och Finansinspektionen har gjort att styrelsens arbetsuppgifter har blivit fler och mer tidskrävande de senaste åren.

– Det är mycket mer rapportering och dokumentation idag, till exempel riktlinjer inom olika områden som ska uppdateras årligen. Kyrkans pension har en ganska stor del av verksamheten outsourcad och våra



” *Min ambition är att vi ska ligga i framkant och ha en minst lika bra avkastning som andra tjänstepensionsförvaltare.*

underleverantörer måste också uppfylla alla krav. Det är vårt ansvar i styrelsen att ha koll på, så vi måste verkligen vara på tårna.

NÄR SVENSKA KYRKAN skildes från staten vid millennieskiftet bildades Kyrkans pensionskassa för att trygga de anställdas tjänstepension. Styrelsen består av representanter från de anställdas fackförbund och Svenska kyrkans arbetsgivarorganisation.

– Som anställd i Svenska kyrkan kan du inte själv välja hur ditt pensionskapital ska förvaltas, utan vår kapitalförvaltning ska se till att pengarna växer. Det är ett väldigt stort ansvar – och kan vi inte leva upp till det så har vi inget existensberättigande, konstaterar Inger Hjærtström.

Hittills har det i alla fall gått vägen. I branschjämförelser är Kyrkans pension år efter år bland de bästa.

– Min ambition är att vi ska ligga i framkant och ha en minst lika bra avkastning som andra tjänstepensionsförvaltare, så att de som arbetar inom kyrkan får det bra den dag de slutar jobba.

Hur ser du på Kyrkans pensions framtid?

– Jag tror att framtiden är ljus. Vi har en stabil verksamhet och en robust finansiell ställning, som gör att vi inte påverkas lika fort av nedgångar på aktiemarknaden och stigande räntor som många andra. Men, det är en osäker tid och utmaningarna är stora: hög inflation, minskad kapitalavkastning

Fakta » Inger Hjærtström

Ålder: 66 år.

Familj: Gift med Hans-Åke, dottern Linda och två barnbarn.

Bor: I bostadsrätt i Linköping.

Gör: Pensionär (före detta ombudsman på Kommunal), vice ordförande i Kyrkans pensions styrelse.

Invald i styrelsen: 2007

Utbildning: Arbetsrättsutbildning, Lunds universitet, undersköterskeutbildning, samhällsvetenskaplig linje på gymnasiet.

Intressen: ”Resor, gärna till Italien, mat och vin är ett jättestort intresse, jag spelar lite golf och gillar att umgås med barn, barnbarn och vänner såklart!”

och stigande räntor, allt på samma gång. Vi kan inte heller sia om vad som kommer att hända med oroligheterna i omvärlden. Det är ett oroande läge, men vi i styrelsen arbetar för att Kyrkans pension ska komma genom krisen med så lite skada skedd som möjligt. «

Ärkebiskopen är Svenska kyrkans ansikte utåt, både i Sverige och internationellt. För Martin Modéus, som togs emot som ny ärkebiskop i december 2022, är det viktigt att vara en perspektivbärande i den offentliga debatten.

– Jag vill lyfta fram det småskaliga och närvaron i det lokala. Människor i förorten och på landsbygden ska känna att kyrkan är öppen och finns här för dem.

”Människor ska känna att kyrkan finns här”

Hur vill du att det ska märkas att du har tagit över som ärkebiskop?

– Man måste komma ihåg att Svenska kyrkan är en demokratisk organisation. Ärkebiskopen är ingen vd som pekar med hela handen, men har ett ansvar för att vara närvarande i samhällsdebatten i de frågor där kyrkan har perspektiv att tillföra.

– Kyrkans inre liv, småskaligheten och närvaron i det lokala är viktiga frågor för mig. Jag vill synliggöra det ideella, att vi gemensamt bär kyrkan. Jag tror också att vi behöver öppna upp dörrarna i våra församlingar och låta de unga bli en del av gemenskapen. Att vi kan mötas och lära känna varandra över generationsgränserna är jätteviktigt ur ett samhällsperspektiv, för det är så vi bygger tillit.

Vilka frågor vill du driva?

– Lärande och undervisning är ett område där vi har ett stort arbete framför oss, vi ska berätta om vår tro och kyrka i samhället. Också i kyrkans egna verksamheter behöver vi på många sätt återuppbygga bibelläsandet och kunskapen om bibeln.

Hur vill du se Svenska kyrkan utvecklas?

– Svenska kyrkan ska räcka evangeliet till människorna runt om i landet och finnas vid deras sida. Det är vårt grunduppdrag och det behöver vi ständigt bottna i med stolthet. Det måste finnas en öppenhet i kyrkan, så att människor kan komma trevande med sina frågor och att vi slår följe med dem en bit på vägen.

Vilka utmaningar har du framför dig?

– Svenska kyrkan har under en tid lidit av ett dåligt självförtroende. Jag vet att det finns en större förväntan på kyrkan ute i samhället än vad vi riktigt har vågat tro. Vi har en kvalitet och volym på vårt arbete som vi ska vara stolta över.



Bild: Magnus Artzonson/kon

– Det är lätt att fastna vid sjunkande medlemsiffror, men det är en samhällstrend för all föreningsverksamhet och inte något specifikt för Svenska kyrkan. Jag tycker snarare att man ska vara bekymrad över att människor inte längre engagerar sig och gemensamt vill ge av sin energi för att bygga ett gott samhälle – det är ett demokratiproblem.

Hur ser din vision för Svenska kyrkan ut?

– Att vi finns lokalt är jätteviktigt. Kyrkan är den samhällsinstitution som har det mest finmaskiga nätet och kan vara närvarande i de mest avlägsna bygderna, även om det inte är så många som bor där. Kyrkan måste leva ända ut i kapilläerna, det ska lysa i kyrkorna i förorterna och på landsbygden. Människor ska känna att kyrkan finns här och att de är en del av den. «

Fakta » Martin Modéus

Ålder: 61 år.

Familj: Gift med Marianne, 5 barn och 2 barnbarn, terriern Tassa.

Bor: Ärkebiskopsgården i Uppsala.

Gör: Ärkebiskop.

Bakgrund: Prästvigdes 1986, teologie doktor vid Lunds universitet, författare, biskop i Linköpings stift 2011–2022.

Intressen: ”Jag har en liten segelbåt av karaktären risig men betald, som ger mig mycket glädje. Jag tycker också om att fotografera, läser en hel del och är mycket tillsammans med familjen.”



Linda Denlert är utbildad konservator med allmän kulturhistorisk inriktning, en bakgrund som passar väldigt bra när man jobbar med kyrkor och föremål i många olika material.

Linda Denlert, stiftsantikvarie

Linda hjälper kyrkorna att ta hand om sitt kulturarv

Våra kyrkor rymmer ett stort kulturarv, men de är inga museer utan här pågår livet för fullt. Kulturarvs-teamet på Göteborgs stift stöttar församlingarna i arbetet med att ta hand om kyrkobyggnader och föremål som ofta har flera hundra år på nacken.

– Det klart att man vill bevara så mycket som möjligt av det kulturhistoriska värdet, men det är också ett värde att kunna fortsätta använda en kyrka, säger Linda Denlert, stiftsantikvarie.

Text: Monica Forsberg Bild: Patrik Ljungman



Vi träffas utanför Snöstorps kyrka i Halmstad, som för tillfället är klädd med byggnadsställningar. Den vackra sexkantiga kyrkan ska få nytt tak och de små tornen, turellerna, som är original från 1883, har skadats av inläckande vatten och behöver restaureras.

För att klara av kostnaden att bevara och underhålla kulturhistoriska värden i sina kyrkor kan Svenska kyrkans församlingar ansöka om kyrkoantikvarisk ersättning, KAE. Varje år fördelas mer än 50 miljoner kronor bara i Göteborgs stift.

– En stor del av mitt arbete handlar om att gå igenom och granska de ansökningar

som kommer in och lägga fram förslag till stiftsstyrelsen. Det blir mycket skrivbordsarbete, men det är när man kommer ut och får se projekten på plats som det jag gör blir verkligt, säger Linda Denlert.

ATT HON SÖKTE SIG till Svenska kyrkan hängde samman med en nyfikenhet på föremålen i våra kyrkor. Linda, som är utbildad konservator, hade i många år jobbat på Västra Götalandsregionen.

– Där arbetade jag praktiskt i en konserveringsateljé, men i uppdraget ingick också att upprätta vård- och underhållsplaner. Då åkte jag ut och undersökte föremålens skick och hjälpte till med anvisningar om hur

olika material ska skötas. Det var så jag kom i kontakt med de kyrkliga inventarierna, berättar Linda.

ENLIGT KULTURMILJÖLAGEN SKA alla kyrkor ha en förteckning som listar föremål med särskilt kulturhistoriskt värde. 2015 blev Linda anställd av Göteborgs stift för att hjälpa församlingarna att förbättra sina inventarieförteckningar.

– Vart sjätte år görs en inventarietkontroll för att se att alla föremål finns kvar i kyrkorna. Därför är det viktigt att de finns med i inventarieförteckningen, förklarar Linda.

Med sig från sitt arbete som konservator hade hon en bred kunskap om olika material



” Jag har rört mig från mitt yrke som konservator, där man jobbar med döda ting, mot att mer och mer vilja jobba med människor.

– Det är härlig miljö att arbeta i, där finns så många professioner och alla har stor respekt för varandras kunskap. Jag kände mig väldigt välkommen från början.

I SIN NUVARANDE tjänst som stiftsantikvarie är Linda inte så ofta på plats ute i kyrkorna. Därför är det extra roligt att ibland få arbeta mer praktiskt i olika stiftsprojekt.

– Det är väldigt trevlig att möta de som jobbar i kyrkorna. Jag har insett att jag har rört mig från mitt yrke som konservator, där man jobbar med döda ting, mot att mer och mer vilja jobba med människor, säger Linda.

I hennes arbetsuppgifter ingår också att utbilda kollegorna i stiftets församlingar och pastorat, så att de vet hur de ska ta hand om inventarierna i sin kyrka. Till exempel hur man bäst förvarar textilier och metallföremål, eller hur man städar i kyrkorummet på ett skonsamt sätt.

– När min kunskap kommer andra till del och jag känner att jag kan hjälpa till, då trivs jag som bäst med mitt jobb, säger Linda.

KÄRLEKEN TILL TRADITIONELLA material och hantverk finns med också utanför jobbet. Tillsammans med sin man bor Linda på en liten gård där de äldsta delarna är från 1842.

– Det är spännande att lära sig nya saker. Jag har inte läst så mycket byggnadsvård, men som stiftsantikvarie har jag fått ta del av den världen och i huset kan jag omsätta kunskaperna i praktiken. Vi var sugna på ett äldre hus och här kan vi gå ”all in”. Det är lerklinade väggar och lager på lager med gamla tapeter. Vi renoverar med traditionella färger och material, det känns som ett livsprojekt, säger Linda. «

Fakta » Linda Denlert

Ålder: 49 år.

Familj: Gift med Morgan, katten Fiffi.

Bor: På en liten gård i Västerlanda utanför Göteborg.

Gör: Stiftsantikvarie.

Utbildning: Hantverksexamen som tapetserare, Konservatorsprogrammet vid Göteborgs universitet.

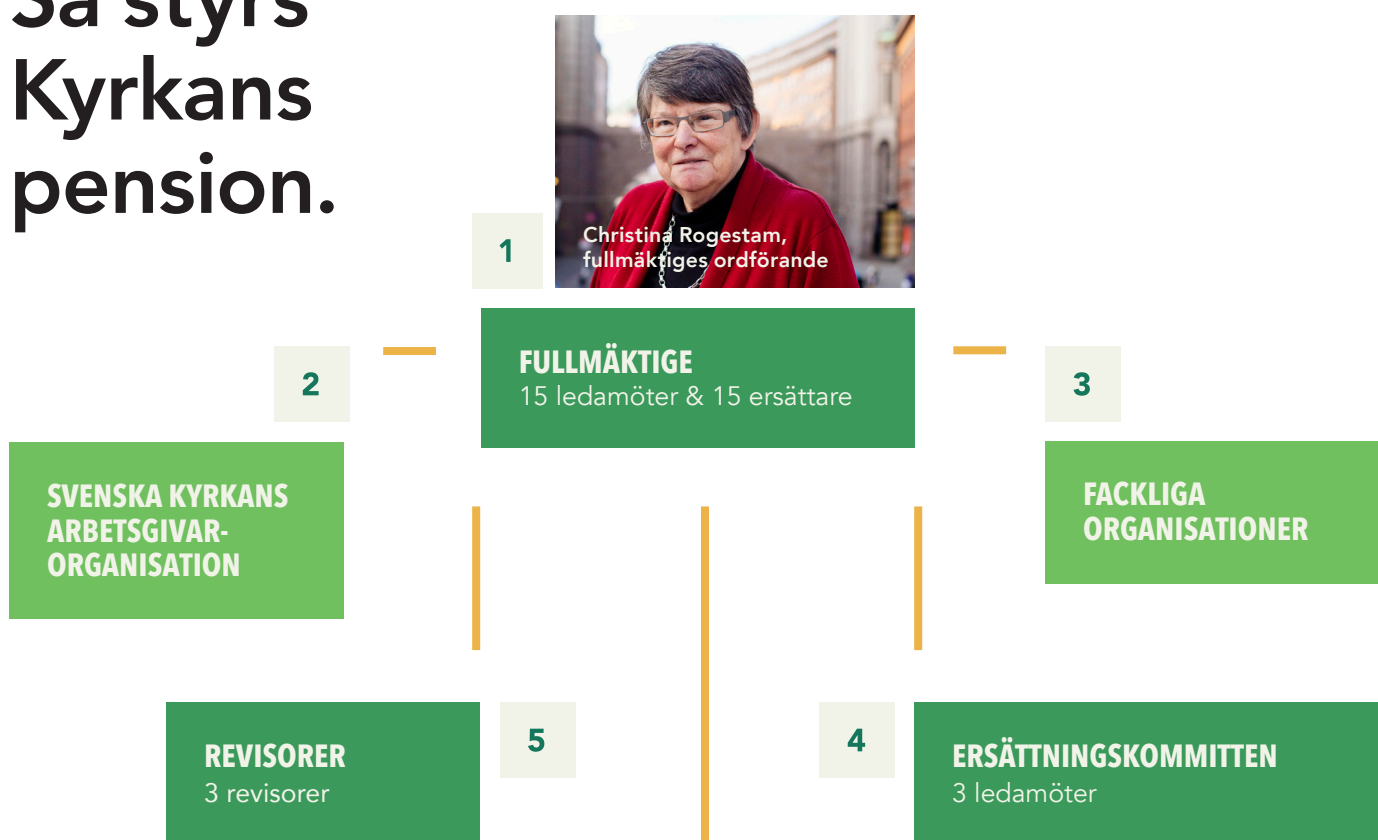
Intressen: ”Byggnadsvård, att renovera vårt hus från 1842, arbeta i trädgården och att väva. Jag tycker om att göra saker med händerna.”

och hur de ska hanteras för att förebygga skador.

Det som tas upp i förteckningen är ofta äldre föremål som används i olika ceremonier. Till exempel nattvardskalken för vinet och paten, som är fatet för oblaterna. Det kan också vara prästens skrud, mässhaken, och andra textilier som används för att dekorera kyrkorummet, eller utsmyckningar till exempel skulpturer.

– Det gäller att få med så mycket information som möjligt om föremålen och ibland kan det krävas efterforskningar i arkiven. Det gjorde arbetet väldigt spännande, säger Linda, som genast trivdes på sin nya arbetsplats på stiftskansliet i centrala Göteborg.

Så styrs Kyrkans pension.



- Fullmäktige väljer styrelse och revisorer samt beslutar om bland annat stadgar, budget och årsredovisningen. Ordförande utses gemensamt av Svenska kyrkans arbetsgivarorganisation och facken. Övriga ledamöter utses av: arbetsgivarorganisationen (7), Kommunal (3), KyrkA (2), Vision (1) och Lärarbundet (1).
- Arbetsgivarorganisationen representerar Svenska kyrkans arbetsgivare.
- Svenska kyrkans anställda representeras av Kommunal, Kyrkans akademikerförbund (KyrkA), Vision och Lärarförbundet.
- Ersättningskommitten tar fram ersättningsförslag för styrelse, fullmäktige och lekman-revisorer. Arbetsgivarorganisationen och facken utser en ledamot var, fullmäktiges ordförande är självskriven ledamot.
- Auktoriserad revisor utses av fullmäktige. Lekmannarevisorer utses av ledamöter i fullmäktige, en av arbetsgivarorganisationen och en av facken.
- Arbetsgivarorganisationen utser tre ledamöter, varav en är ordförande. Facken utser tre ledamöter, varav en är vice ordförande.
- Arbetsutskottet består av styrelsens ordförande, vice ordförande samt av en styrelseledamot som utsetts av arbetsgivarorganisationen.



STYRELSEN
6 ledamöter och 6 ersättare

7

ARBETSUTSKOTTET
3 ledamöter

LÄS MER PÅ
kyrkanspension.se



Så tar vi hand om pensionspengarna.

Varje gång du som är anställd inom Svenska kyrkan får din lön betalar arbetsgivaren också in pengar till din framtida pension. Pensionskapitalet, idag drygt 24 miljarder kronor, förvaltas av Kyrkans pension. – Det räcker egentligen att konstatera att det är andras pengar som vi arbetar med för att inse att det gäller att förvalta så kostnadseffektivt som möjligt, säger vd Carl Cederberg, vd.

På kommande sidor kan du läsa mer om hur vi placerar dina pengar, vem som fattar besluten, hur det gångna året har gått och om förändringar i portföljen.



Mål & strategi

Så placerar vi dina pengar

Kyrkans pension ska göra bra investeringar, som skapar god avkastning på dina pensionspengar till en begränsad risk. Investeringsriktlinjerna sätter ramarna för hur det ska gå till. De beskriver vilka placeringar som får göras, vem som beslutar i olika frågor, vilka kontroller som ska genomföras och hur rapportering till styrelsen ska ske.

Du ska få bra avkastning

De här målen har Kyrkans pension när vi placerar dina pengar:

» Premiebestämt pensionskapital

Svenska kyrkans anställda ska få minst lika bra avkastning över tid på sina pensionspremier som om kapitalet hade förvaltats hos något annat försäkringsbolag.

» Förmånsbestämt pensionskapital

Avkastningen ska finansiera de förmånsnivåer som finns i kollektivavtalet.

Säker förvaltning av tjänstepensionen

Kapitalet för premiebestämd pension och förmånsbestämd pension förvaltas var för sig. Tillgångarna i respektive försäkring är uppdelade på två portföljer, skuldtäckningsportföljen och portföljen med fria tillgångar.

Premiebestämd pension

Skuldtäckningsportfölj

Fria tillgångar

Förmånsbestämd pension

Skuldtäckningsportfölj

Fria tillgångar

» Skuldtäckningsportföljen

ska motsvara den skuld som Kyrkans pension har till dagens och framtidens pensionärer och täcka utbetalningarna av tjänstepensioner. Det innebär att löptiderna på placeringarna så långt som möjligt anpassas efter kommande pensionsutbetalningar. Skuldtäckningsportföljen består av räntebärande tillgångar och obelånade fastigheter.

» Portföljen med fria tillgångar

ska motsvara övriga tillgångar som placeras i mer riskfyllda tillgångar. Fria tillgångar består av aktier, fastigheter och alternativa placeringar.

Tjänstepensionen – en viktig förmån

Att ha en tjänstepension är en betydelsefull förmån. Det innebär att arbetsgivaren varje år betalar in pengar till din pension. Kyrkans pensions uppgift är att placera pensionskapitalet så att det växer fram till din pensionsdag.

– Vår förvaltning har varit framgångsrik under en längre tid och totalavkastningen ligger i topp bland jämförbara pensionsförvaltare, konstaterar Robert Johnsson, kapitalförvaltningsansvarig.

Vad är då nyckeln till att det har gått så bra för Kyrkans pension de senaste åren? Robert Johnsson betonar vikten av att vara ödmjuk inför det faktum att det är andra människors pensionspengar som man har hand om.

– Det är jätteviktigt, Kyrkans pensions målsättning är att leverera god avkastning på pensionskapitalet till en begränsad risk. Det gör vi genom att eftersträva en konservativ förvaltningsfilosofi. Det finns många komplexa tillgångar och finansiella strukturer, men vår tumregel är att förstå vi inte en produkt fullt ut, så investerar vi inte i den.

EN ANNAN VIKTIG FAKTOR är långsiktigheten. Kyrkans pension har strategiskt och långsiktigt byggt upp en mycket stark finansiell ställning. Med en solvens som är bland de bästa i branschen kan Kyrkans pension investera i tillgångar som har potential till hög avkastning över tid.

– Vi behöver inte bekymra oss över kortsiktiga marknadsrörelser utan försöker bygga en portfölj som ska leverera god avkastning under olika marknadsförutsättningar, förklarar Robert.



Robert Johnsson

För att sprida riskerna investerar Kyrkans pension i många olika tillgångsslag. Exempelvis började man tidigt att investera i tillgångar som har ett inslag av inflationsskydd, exempelvis fastigheter och infrastruktur, vilket är en stor fördel i dagens inflationistiska omvärld.

ATT KYRKANS PENSION har låga driftskostnader är en annan faktor som bidrar till att de försäkrade får en kostnadseffektiv förvaltning av sitt kapital.

– Vår flexibilitet är ytterligare en styrka.

Hållbarhet & investeringar

Med hänsyn till omvärlden

Hållbarhet är en integrerad del av Kyrkans pensions kapitalförvaltning och våra riktlinjer för hållbarhetsarbete styr hur vi jobbar med dessa frågor. När vi bestämmer oss för en ny investering är det självklart att väga risk mot avkastning – både

när det gäller finansiella risker och hållbarhetsrisker. Vi tar bland annat hänsyn till hållbarhetsrisker genom att välja bort investeringar i bolag som producerar vapen, tobak, cannabisprodukter för nöjesbruk, alkohol, pornografi, spel om pengar och fossila bränslen.

Från lön till tjänstepension – steg för steg

1. Din lön

Arbetsgivaren betalar lön till dig.

2. Rapporterar

En gång om året rapporterar arbetsgivaren din pensionsgrundande lön till oss på Kyrkans pension.

3. Beräknar

Med hjälp av de rapporterade uppgifterna beräknar vi hur stor pensionspremie arbetsgivaren ska betala för dig.

4. Fakturerar

Vi fakturerar arbetsgivarna och får då in premier för alla anställda.

5. Placerar

Premien placeras och ditt pensionskapital byggs upp. Tillsammans med eventuell återbäring växer kapitalet fram till den dagen då du går i pension. Under perioden 1 januari till 30 juni 2022 har återbäringen varit 11 % och under perioden 1 juli till 31 december 7 %.

6. Pensionsbesked

Varje år får du ett pensionsbesked från oss på Kyrkans pension. I det kan du se hur stort ditt intjänade pensionskapital är, hur mycket din arbetsgivare betalat in i premie under föregående år och hur ditt pensionskapital har utvecklats. Här hittar du också en prognos på hur stor tjänstepensionen kan bli om du jobbar kvar till 65 års ålder. Pensionsbeskedet finns på Mina sidor.

7. Ansöker

Du har bestämt dig och ansöker om pension.



8. Säljer

Vi säljer av tillgångar motsvarande den pension som ska betalas ut.

9. Betalar ut

Vi betalar ut din tjänstepension månadsvis och under så lång tid som du själv har valt.

” Vår tumregel är att förstår vi inte en produkt fullt ut, så investerar vi inte i den.

Vi är en liten och anpassningsbar organisation med korta beslutsvägar. Det innebär att vi kan fatta snabba beslut om det skulle behövas, säger Robert.

Kyrkans pension har gjort valet att arbeta nära ett mindre antal externa förvaltare i stället för att sprida ut portföljen på många olika ställen.

– Det är kostnadseffektivt och samtidigt möjliggör det långsiktiga relationer och ett nära samarbete med våra motparter, säger Robert Johnsson. «

Vår kapitalförvaltning

Bland Kyrkans pensions försäkrade finns pensionärer som får pension varje månad och anställda som har lång tid kvar tills de ska få sin första pensionsutbetalning. En del av pensionskapitalet är placerat i räntebärande placeringar. Kyrkans pension köper företrädesvis obligationer med låg risk, utgivna av exempelvis svenska staten eller en kommun. Det kan även vara företag, till exempel Akademiska hus, som äger och förvaltar hus för universitet och högskolor, eller det statliga skogsbolaget Sveaskog. För att diversifiera portföljen och ge förutsättningar för en god långsiktig avkastning till begränsad risk placerar vi också i andra typer av tillgångar: fastigheter, aktier och alternativa investeringar. Exempel på alternativa investeringar är infrastrukturinvesteringar, private equity och mikrolänefonder.

Hur stor är pensionspremien?

Utöver din lön betalar arbetsgivaren varje år in en pensionspremie till Kyrkans pension.

Exempel:

Om du har en månadslön på 25 000 kronor är din pensionsgrundande årslön $12 \times 25\,000 = 300\,000$ kronor.

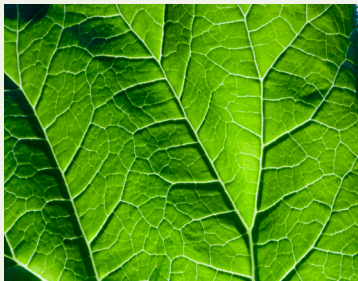
Pensionspremien är 4,5 procent på din pensionsgrundande inkomst, det vill säga 1 125 kronor/månad eller 13 500 kronor/år.

Om du har en månadslön över 7,5 inkomstbasbelopp (44 375 kronor år 2022) är premien 30 procent på den delen av lönen upp till 30 inkomstbasbelopp.



Ansvar & beslut

Bild: Gustaf Hellsing



Pensionspengarna växer tryggt

Ansvar för att Kyrkans pension gör bra investeringar och att dina pensionspengar växer vilar på styrelsen, arbetsutskottet och vd. De tre organen har olika ansvarsuppgifter inom kapitalförvaltningen.

» Styrelsen

svarar bland annat för att kapitalförvaltningen har en tillförlitlig finansiell rapportering, att verksamheten följer lagar, förordningar och myndighetsföreskrifter, beslutar i strategiska frågor och fastställer investeringsriktlinjerna.

» Arbetsutskottet (AU)

förbereder ärenden inom placeringsverksamheten som styrelsen tar beslut i och följer utvecklingen av kapitalförvaltningen. I det fall en placering ska ske i en ny alternativ tillgång beslutar AU om de närmare detaljerna kring placeringen, och ska en placering ske i form av diskretionär förvaltning beslutar AU vilken förvaltare som ska anlitas och hur förvaltningsuppdraget ska utformas.

» VD

ansvarar för rapporteringen om placeringsverksamheten till arbetsutskottet och styrelsen. Vd verkställer beslut, håller löpande kontakt med externa förvaltare och depåbank och svarar för att överföring av kapital mellan skuldtäckningsportföljer och portföljer med fria tillgångar utförs. Vd beslutar om tillgångsfördelning i portföljerna med fria tillgångar samt om nivå för durationsmatchning och storlek på skuldtäckningsportföljerna inom ramen för investeringsriktlinjerna.

Placeringstillgångar

Fördelningen av tillgångar är viktig

Kyrkans pension placerar pensionspengarna i fyra olika tillgångsslag. Fördelningen av tillgångarna är viktig eftersom tjänstepensionsföreningen ska leverera så bra avkastning som möjligt till en begränsad risk. Störst är räntebärande värdepapper, därefter i storleksordningen aktier, fastigheter och alternativa placeringar. Tillgångsslaget aktier delas upp i svenska respektive utländska aktiefonder.



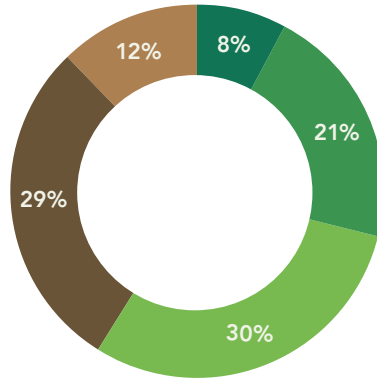
Bild: Liza Simonsson

Jensen grundskola är Fastighets AB Stenvalvets första fastighet i Nacka. Här har en gammal byggnad utvecklats till en modern grundskola för årskurs F-9 med plats för cirka 750 elever. Skolprojektet ligger i linje med Stenvalvets uttalade strategi kring projektutveckling i egen regi. Den befintliga fastigheten har kompletterats med nybyggnation av idrotts hall, kök och matsal.

Allokering totala tillgångar

Värdet på totala placeringstillgångar var per 31 december 2022 24,3 miljarder kronor med fördelning enligt nedan.

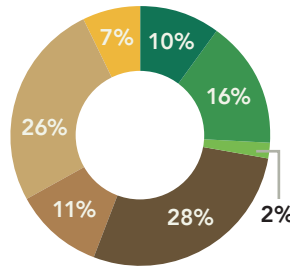
- Svenska aktiefonder
- Utländska aktiefonder
- Räntebärande placeringar
- Fastigheter
- Alternativa placeringar



Aktier

Aktier står för 29 % av våra placeringar och ligger i portföljen med fria tillgångar. Aktieplaceringar görs endast i aktiefonder. Den 31 december 2022 bestod aktieportföljen av 29 % svenska aktier och 71 % utländska aktier. Aktiefonder som Kyrkans pension placerar i:

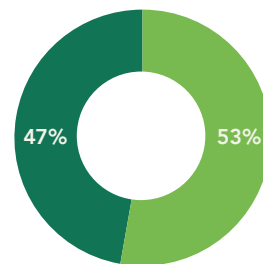
- Nordea Swedish Stars
- SEB Hållbarhetsfond Sverige Index
- SPP Sverige Småbolag Plus
- Generation Global Equity Fund
- SPP Global Plus
- SEB Sustainable Global Exposure Fund
- SPP Emerging Markets Plus



Räntebärande värdepapper

Räntebärande värdepapper står för 30 % av våra placeringar. Det är placeringar med låg risk, som ligger i skuldtäckningsportföljen. Pensionskapital som ska betalas ut inom kort placeras i obligationer med kortare löptid och pensionskapital som ska betalas ut långt fram i tiden i obligationer med längre löptid.

- Svenska bostadsinstitut
- Övriga emittenter



Fastigheter

Kyrkans pensions placeringar i fastigheter sker indirekt via bolag i Fastighets AB Stenvalvet och SPP Fastigheter AB. Tillgångarna utgör per 31 december 2022 29 % av portföljen.

Alternativa placeringar

Även alternativa placeringar ligger i portföljen med fria tillgångar. Utgångspunkten för de här placeringarna är att de ska ha en låg korrelation mot övriga tillgångar.

Exempel på investeringar:

- » Miljöteknikfonden Alder
- » SEB Microfinance Fund VI, VIII
- » SEB Private Equity Opportunity IV
- » Infranode Fund II
- » Storebrand Infrastructure Fund

Avkastning & solvens

Avkastning

Hur stor avkastningen på dina pensionspengar blir beror på i vilka tillgångsslag vi placerat, fördelningen mellan räntebärande värdepapper, aktier, alternativa placeringar och fastigheter och utvecklingen på de finansiella marknaderna.

-4,0 %

så stor var Kyrkans pensions totalavkastning 2022. Totalavkastningen är summan av värdeförändring och direktavkastning (till exempel aktieutdelning och ränteutbetalningar) på tillgångarna. Den genomsnittliga totalavkastningen 2022 för övriga pensionsförvaltare var -7,2 procent*.

* Källa: Svensk Försäkrings branschstatistik

Solvens

Solvensgraden är det viktigaste måttet på finansiell styrka hos en pensionsförvaltare. Den visar marknadsvärdet av föreningens tillgångar i förhållande till värdet av totalt garanterade pensioner.

262%

var Kyrkans pensions solvensgrad vid årsskiftet 2022-2023. Det betyder att vi har ett kapital som är 162 procent större än värdet på våra garanterade åtaganden. Vid föregående årsskifte var solvensgraden 243 procent.

Förvalt kapital

Kyrkans pensions förvaltade kapital uppgick till

24 264

MILJONER KRONOR

den 31 december 2022.

